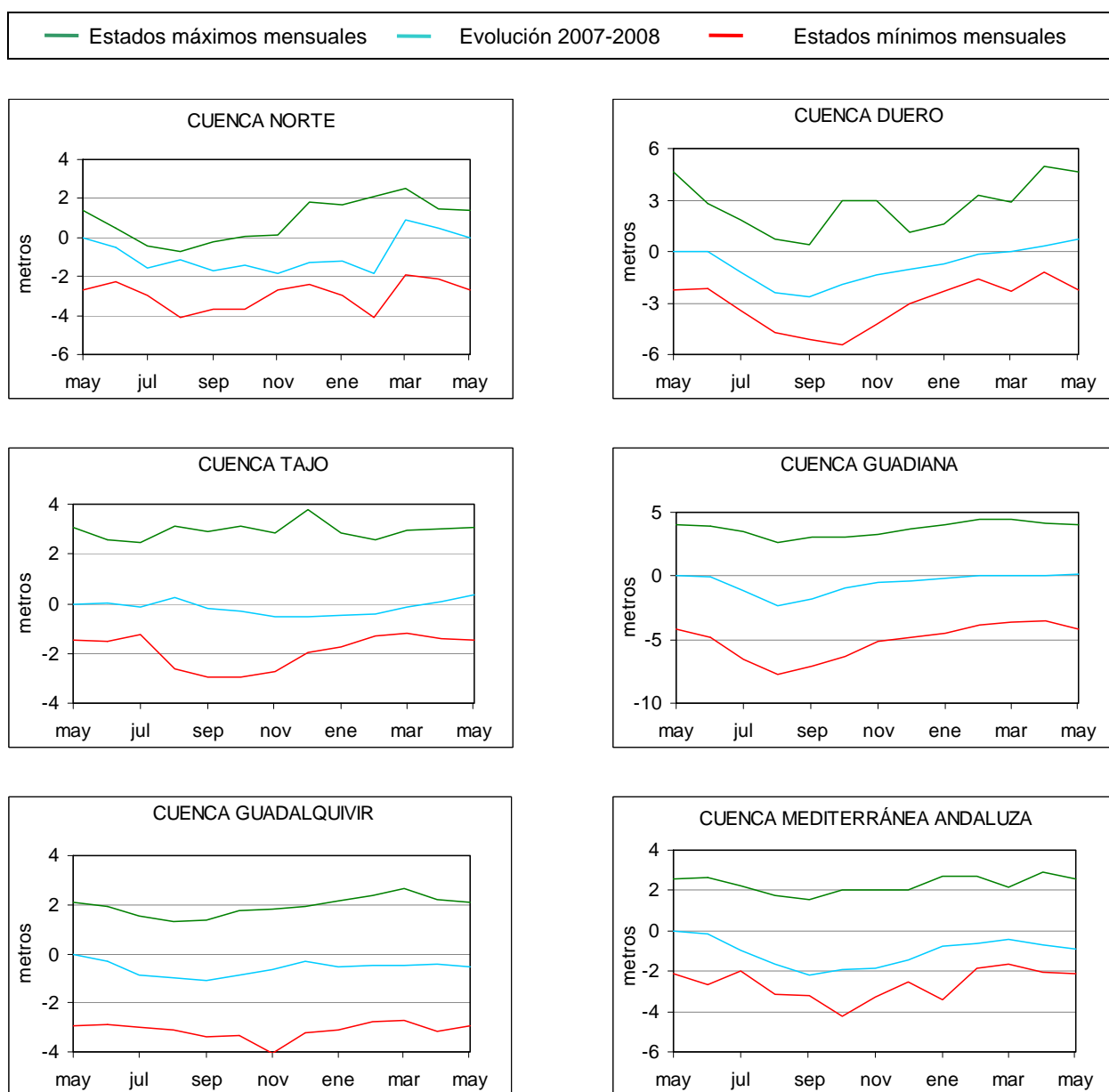


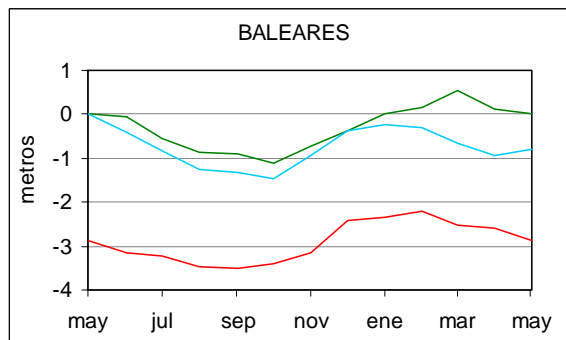
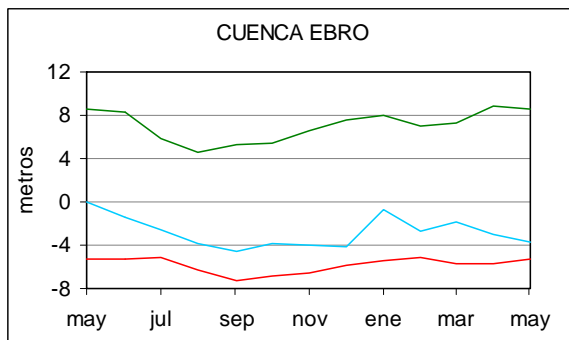
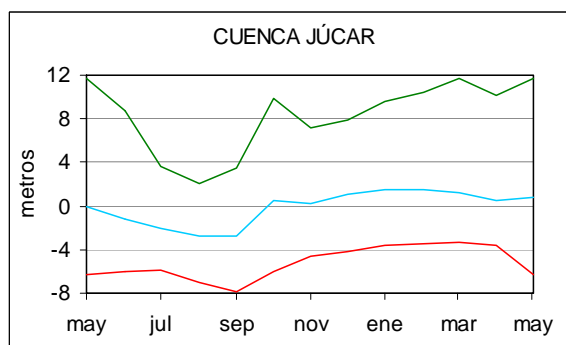
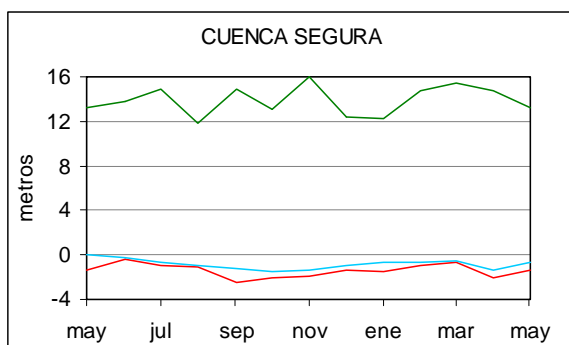
## 4.2. Llenado de los acuíferos

Todos los datos, gráficos y mapa contenidos en este apartado están referidos a la situación en **mayo** de 2008, respecto de la del mismo mes de 2007.

En los gráficos de la figura 1, la línea azul representa la evolución, durante los últimos doce meses, del nivel medio de las aguas subterráneas en la demarcación hidrográfica correspondiente, referido a la posición de mayo de 2007, y ponderado según la extensión y porosidad de los acuíferos que intervienen en el cómputo. En ellos se muestran también las posiciones máxima y mínima que para cada mes han sido registradas en el periodo histórico de medidas disponibles.

figura 1.- Estado relativo de las reservas almacenadas respecto de los máximos y mínimos mensuales





### Evoluciones piezométricas

Según los indicadores mostrados en la figura 1, durante el mes de mayo de 2008 y respecto del mes anterior, los niveles han continuado su descenso iniciado en marzo, en las cuencas del Norte, Cuenca Mediterránea Andaluza y Ebro, con un ligero descenso en el Guadalquivir; ascienden, siguiendo la tendencia del mes anterior, las cuencas del Duero, Tajo y ligeramente el Guadiana, ascienden también, invirtiendo la tendencia al descenso, las cuencas del Segura, Júcar y Baleares.

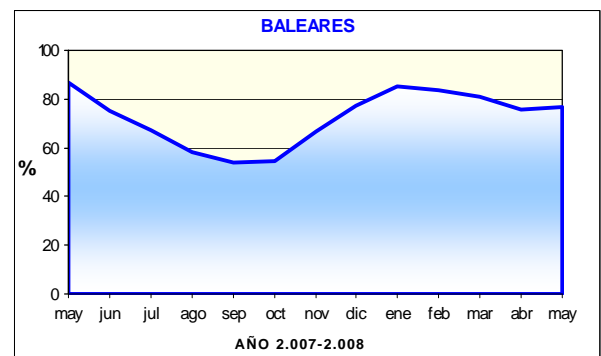
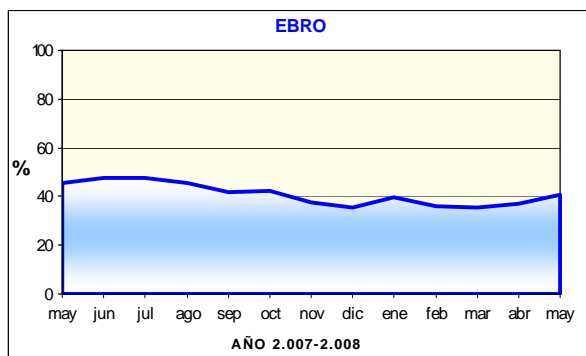
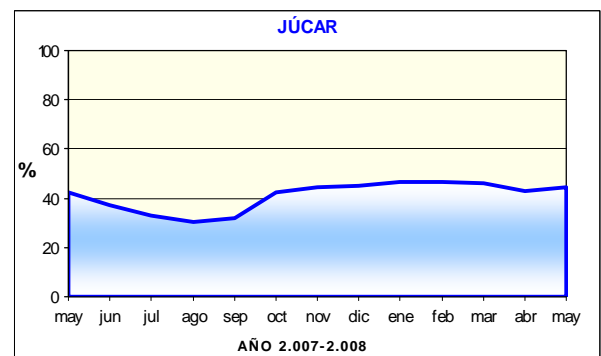
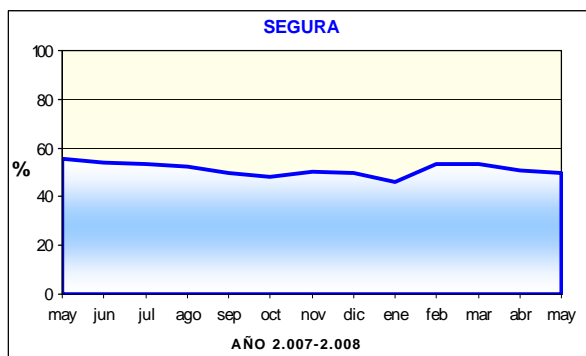
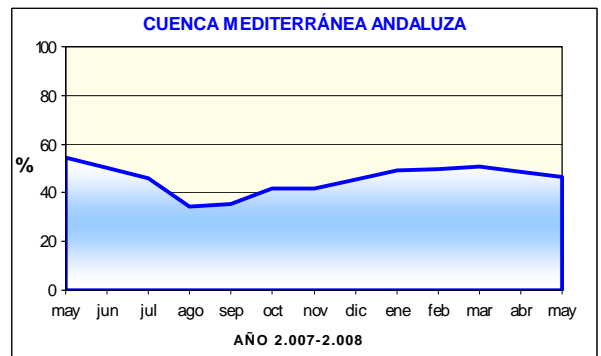
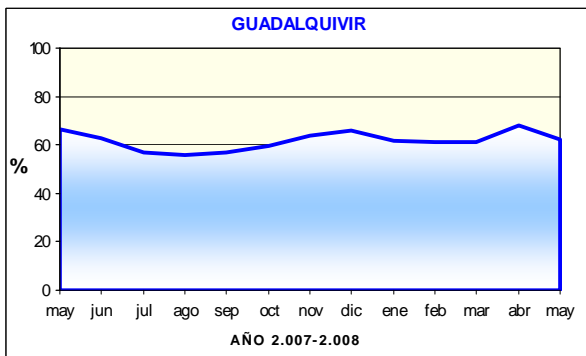
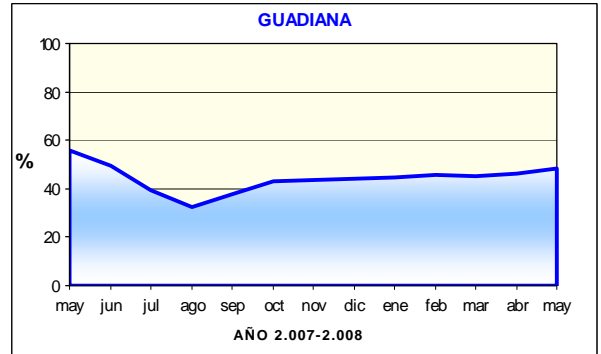
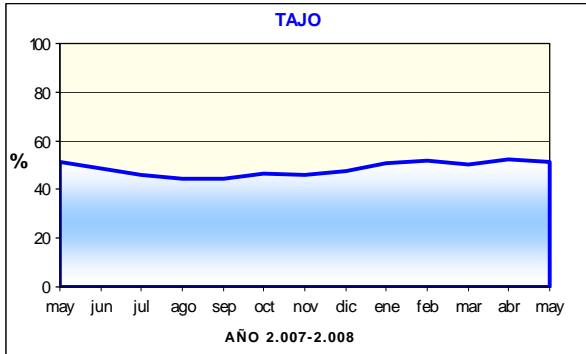
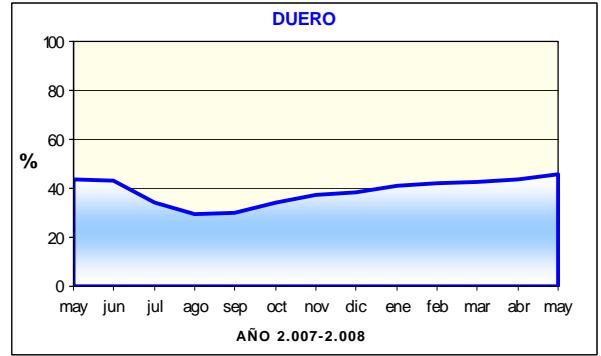
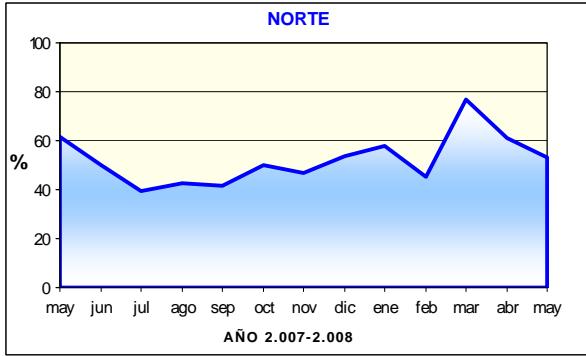
Las diferencias entre mayo de 2008 y mayo de 2007 son negativas en toda la vertiente mediterránea excepto en el Júcar, y en el Guadalquivir y positivas en el resto. Los ascensos diferenciales están comprendidos entre: Niveles prácticamente iguales en el Norte y los 0,75 m del Júcar; el descenso más significativo se observa en el Ebro (-3,7m) y el menor en el Guadalquivir (-0,5m).

Si se compara la posición de la curva azul, en los meses de mayo de 2008 y 2007, en relación con las de máximos (verde) y mínimos (roja) históricos en los meses de mayo, se observa un porcentaje de llenado relativo menor en 2008, en el Guadalquivir, Cuenca Mediterránea Andaluza, Segura, Ebro y Baleares, sensiblemente igual en el Norte y Guadiana y mayor en el Duero, Tajo y Júcar.

### Índices de estado de llenado

En los gráficos de la figura 2 se muestra el índice de llenado medio de los acuíferos en la cuenca correspondiente. La envolvente del área rellena representa la evolución del llenado o vaciado de acuíferos, mes a mes, durante el último año. Estos porcentajes se definen por el cociente entre la situación actual y la histórica de máximo embalse conocido, a diferencia de los índices mostrados en la figura 1, que lo hacen con respecto a la situación de máximo embalse conocido en el mes correspondiente. Intervienen en el cómputo los datos de 379 piezómetros con series históricas de entre 5 y 20 años

figura 2.- Índice de estado de llenado



## Evolución del estado de llenado por demarcaciones

El índice de llenado de los acuíferos en mayo (situación porcentual respecto de la situación de máximo embalse subterráneo conocido), se encuentra por encima del 60% en el Guadalquivir y Baleares, algo superior al 50% en el Norte y Tajo, y por debajo en el resto de las cuencas, siendo la más baja la del Ebro, con el 41%.

La diferencia de llenado porcentual entre los dos meses de mayo es negativa en 2008, en todas las cuencas excepto en el Tajo, que mantiene el mismo índice que en mayo de 2007, y en el Duero y Júcar, que muestran un aumento entorno al 2%. Las diferencias negativas varían entre el -10% de Baleares y el -4% en el Guadalquivir.

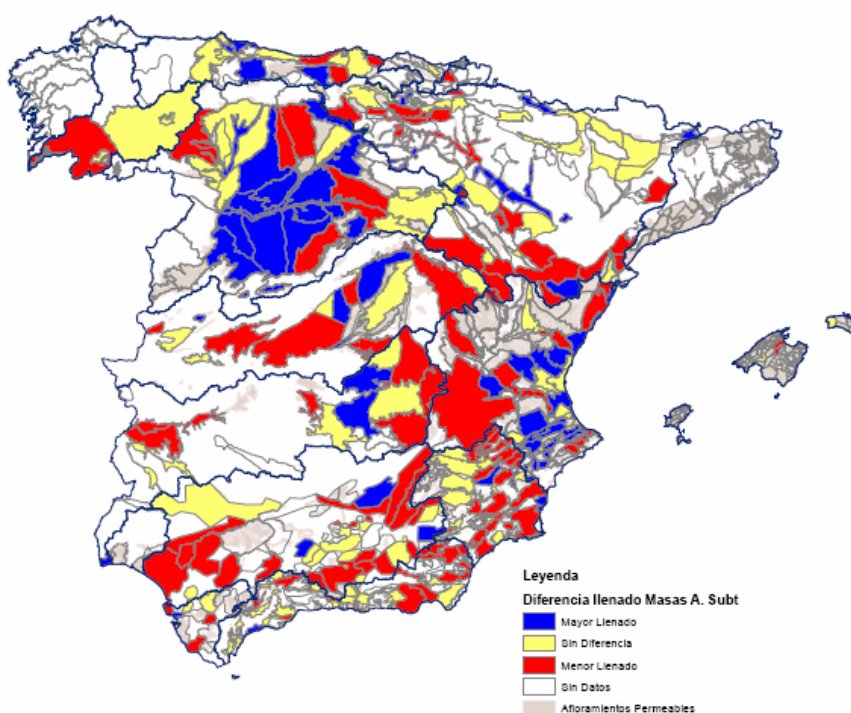
Comparando la situación del índice de llenado en mayo de 2008 con la de abril del mismo año, se observa una disminución del almacenamiento en 5 de las demarcaciones y un aumento en las otras 5; el mayor aumento en el último mes se produce en el Ebro (3,6%) y la disminución más alta, en el Norte (-8,8%).

La evolución anual del llenado, muestra una tendencia anual ascendente de los volúmenes almacenados, en todas las demarcaciones excepto en el Segura y Ebro, algo más acusada en esta última. El Guadiana, aunque ligeramente ascendente, es bastante uniforme desde octubre de 2007.

## Variación de las reservas por masas de agua subterránea

Los comentarios expuestos resultan de agregaciones por cuencas hidrográficas. Dentro de cada una de las 8 demarcaciones intercomunitarias y en la Cuenca Mediterránea Andaluza y en Baleares, existen algunas diferencias en función de las circunstancias de situación geográfica y de explotación de las diversas masas de agua subterránea. En el mapa nº 1 se muestran esas diferencias de llenado, entre mayo 2008 y mayo de 2007, pero diferenciado por masas de agua subterránea, comparando los niveles disponibles en 1042 piezómetros que se reparten en un total de 317 masas de agua subterránea.

**Mapa 1. Diferencia Llenado Masas  
MAYO 2008-2007**



FUENTE:

Dirección General del Agua. Organismos de Cuencas Intercomunitarias. Cuenca Mediterránea Andaluza. Servicio Hidráulico de Baleares. Diputaciones Forales de Guipúzcoa y Álava. Aqualia. CYII.